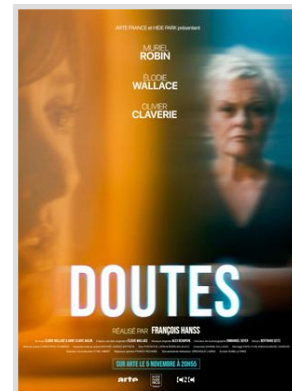


Sorti en 2021, *Doutes* est un moyen métrage (1 h 07) qui raconte l'histoire d'une jeune femme qui postule auprès d'Agnès Baer, rédactrice en chef à l'apogée de sa carrière et présentatrice d'une émission d'investigation à succès, en lui proposant une série de témoignages sur les abus. Parmi les témoignages il y en a un qui fait l'effet d'une bombe dans la vie d'Agnès et de son mari Gabriel, son partenaire de toujours et producteur de l'émission. Malgré le choc, Agnès décide de mener une enquête personnelle, au risque de tout perdre.



Quand tout vacille

Un huis clos à l'atmosphère sombre et étouffante, le film décrit de nouveau le moment où la parole des victimes de violences sexuelles se libère. La douleur indescriptible de revivre un traumatisme enfoui, puis celle de ne pas être écoutée ou de ne pas être crue. À la fois scénariste et interprète, Élodie Wallace est juste et bouleversante, au fur et à mesure que la vérité se fraie un pénible chemin. Muriel Robin convainc également dans le rôle de la compagne poussée dans ses retranchements, tantôt douce et maternelle, tantôt menaçante et cruelle. Originellement pensé pour le théâtre, *Doutes* hérite d'une mise en scène rythmée dans un décor unique éclairé par des néons froids. La tension et le doute s'intensifient d'acte en acte, séparés par des ellipses parfois déboussolantes, jusqu'à ce qu'éclate la vérité, dans une séquence finale malheureusement trop explicative. *Doutes* demeure toutefois une fiction glaçante, parfaite illustration de la difficulté à prendre la parole... et à la recevoir.



▪ L'équipe du film

François Hanss, réalisateur : assistant sur les clips / minis films de Mylène Farmer *Libertine* (1986) et *Pourvu qu'elles soient douces* (1988), hommages au film *Barry Lyndon*, signera également de nombreux documentaires sur les coulisses des clips de Mylène Farmer, notamment en 1996 aux côtés d'Abel Ferrara sur le tournage de *California*. Son premier clip en tant que réalisateur, *Je te rends ton amour* (2000), déclenche les foudres de la censure en montrant la chanteuse s'étaler nue dans une flaque de sang au milieu d'une église. Il signe et réalise son premier long métrage de cinéma aux côtés d'Arthur-Emmanuel Pierre, le thriller *Corps à corps* porté par Emmanuelle Seigner et Philippe Torreton.



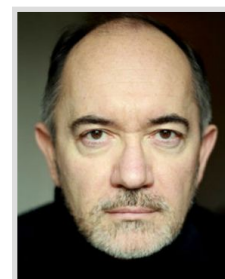
Muriel Robin, actrice : étudiante au Cours Florent, elle est reçue première au concours d'entrée du Conservatoire d'art dramatique. Lauréate en 1981 elle rejoint la troupe du "Petit théâtre de Bouvard". Elle se met ensuite à l'écriture, rencontre en 1988 Pierre Palmade et entame avec lui une collaboration professionnelle dont quelques One Woman Shows découlent. En 1987, elle fait sa première apparition au cinéma dans *Les Couloirs du temps*, *Les visiteurs 2*. Elle décide en 2000 de se consacrer uniquement au cinéma avec la carrière qu'on lui connaît.



Elodie Wallace, actrice : Elodie Wallace évolue dans le milieu du théâtre depuis de longues années. Sa carrière débute sérieusement en 2009 avec la pièce *Le Mariage nuit gravement à la santé* pour laquelle elle est actrice et auteur. Elle poursuit avec *10 ans de mariage* et *À gauche en sortant de l'ascenseur* avec Stéphane Plaza. Plus récemment, elle donnait la réplique à Séverine Ferrer et Norbert Tarayre dans *C'est pas du tout ce que tu crois*, qu'elle a aussi co-écrite. Elodie Wallace ne s'est pas contentée des planches. Depuis quelques années, elle met son talent de scénariste au profit de la télévision et du cinéma et *Doutes* n'est pas le seul film sur lequel la jeune femme a travaillé.



Olivier Claverie, acteur : acteur discret, il a commencé sa carrière au théâtre dans la compagnie des Baladins en Agenais. Il se fait remarquer dans le rôle d'Anselme dans *L'Avare* de Molière en 1985.



Éléments d'analyse pour discuter

Dans le genre théâtre filmé, c'est sur le jeu des acteurs que le film excelle. On peut être attentif à l'évolution du personnage joué par Muriel Robin, qui passe de l'incrédulité au doute, de la colère à l'acceptation, de la sidération à la révolte. On peut travailler à comprendre comment le personnage joué par Elodie Wallace réagit devant l'attitude des personnages, le mensonge, le doute... Les révélations de Jeanne sont-elles fondées ou s'agit-il d'une affabulatrice ? Agnès doit-elle faire confiance et montrer de l'empathie face à une potentielle victime qui risque de détruire sa vie et son mariage ? Que se passe-t-il dans la tête d'un violeur, souvent banalement résumé à « un monstre », au moment de passer à l'acte ? Autant de questions qui trottent dans la tête d'Agnès après que Jeanne y ait plantée la petite graine vampirique du doute. Et si c'était vrai ? C'est une adulte qui prend la parole, mais c'est une petite fille blessée qui s'exprime.

